



RÉTROSPECTIVE 2022-2023

# S'ÉPANOUIR EN FAISANT LE BIEN



DIRECTION CHRÉTIENNE



## GRANDISSEZ AVEC NOUS

Vous souvenez-vous des gens qui commentaient votre croissance physique lorsque vous étiez enfant ? Peut-être mesuriez-vous votre taille en laissant une marque sur un cadre de porte ? C'est passionnant de grandir, mais c'est tout aussi passionnant d'accroître nos connaissances et d'approfondir notre foi.

Quatre années se sont déjà écoulées depuis mon arrivée à Direction Chrétienne au cours desquelles, j'ai eu le grand privilège de voir l'organisation s'épanouir. L'équipe a grandi, notre conseil et notre Corporation se sont renforcés et l'impact du bien que nous faisons a pris de l'ampleur. Je veux laisser une nouvelle marque sur le cadre de notre porte !

Chaque année, notre équipe choisit un thème sur lequel se concentrer. Notre thème en 2023 a été la croissance. Dans nos réunions d'équipe mensuelles, nous avons réfléchi à notre croissance vocationnelle, organisationnelle, spirituelle et émotionnelle. Nous avons couronné notre thème en octobre par une retraite d'un jour dans un centre de retraite ignatien en discutant de résilience.

En cette fin d'année, nous vous invitons à regarder en arrière avec reconnaissance et à l'avenir avec espérance et foi. Grandissez avec nous !

**TIM KEENER**  
Directeur général





## S'ÉPANOUIR EN FAISANT LE BIEN

### CE QUE NOUS SOMMES

Nous sommes une communauté de praticiens urbains ayant plus de 50 ans d'expérience qui établit des partenariats avec des congrégations locales et des organismes sociaux en vue de la transformation sociale et spirituelle de jeunes, de familles et de leurs communautés au Québec.

### CE QUE NOUS FAISONS

Nous travaillons pour voir Dieu transformer toutes les dimensions de la vie dans les milieux urbains par l'entremise de chrétiens engagés. Nous aidons les chrétiens et les chrétiennes à mettre leur foi en action !

## COMMENT NOUS FAISONS UNE DIFFÉRENCE

### **MOBILISER LES LEADERS**

Nous mobilisons les leaders d'Églises locales et d'organisations communautaires qui partagent un engagement commun pour le bien-être de notre ville et ses communautés.

### **RENFORCER LA CAPACITÉ**

Nous renforçons la capacité de praticiens urbains qui désirent intégrer leur vie spirituelle à un vécu théologique qui met leur foi en action.

### **ÉTABLIR DES INITIATIVES**

Nous favorisons l'élaboration d'initiatives créatives qui entraîneront un changement durable en vue du bien-être des quartiers et de leurs résidents.

## S'ÉPANOUIR EN FAISANT LE BIEN

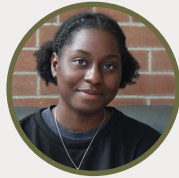
Jésus ne nous a pas seulement commandé d'aimer notre prochain comme nous-mêmes (Marc 13.31), il nous a aussi enseigné à « nous aimer les uns les autres comme il nous a aimés » (Jean 13.34), ce qui propulse notre amour dans un tout autre niveau ! Nous, à Direction Chrétienne, nous voulons inviter et mobiliser les chrétiens et les chrétiennes et les outiller à se soucier des besoins des autres en montrant la compassion du Christ.

Voici des exemples de notre travail au cours de l'année qui illustrent cela :

1. Neuf étudiants ont terminé le programme Connexions conçu pour étudiants ayant des besoins particuliers.
2. Nous avons embauché 10 jeunes adultes cet été qui ont assumé différents rôles dans nos jardins et notre bibliothèque, comme animateurs d'activités d'été et chercheurs.
3. Innovation Assistance a servi plus de 194 membres et distribué en moyenne 1400 lb de nourriture par marché.
4. Dix-neuf familles se sont jointes à la communauté de notre bibliothèque pour enfants qui a facilité plus de 20 ateliers offerts aux familles de différents arrière-plans.
5. Vingt-trois élèves du secondaire ont participé à Entr'Ados, notre programme de tutorat, ou à notre programme de capacité financière.
6. Nous avons compilé plus de 500 réponses à notre sondage Rapha concernant la violence domestique et l'Église.
7. Notre Labo Urbain a formé trois cohortes : des douzaines de jeunes adultes chrétiens en missions urbaines.
8. Nous avons lancé l'initiative Port-au-Nord qui vise à convier les leaders d'Églises, les jeunes ainsi que les chrétiens et les chrétiennes autour de la question des besoins dans l'est de la ville.
9. Plus de 20 leaders d'Églises laïques ont participé à notre cohorte Foi et Travail en ligne.
10. Notre réseau d'Églises de l'Ouest-de-l'Île a convié les Églises aux rencontres de prière pour pasteurs, aux événements communautaires Forge et a lancé une nouvelle exégèse de quartier.



Fredielly  
Coriolan-  
Bastien



Rebecca  
Estimé



Anaïs  
Carjan



Carole  
Tapin



Jenna  
Smith



Jacynthe  
Vaillancourt



Tim  
Keener



Daniel  
Poenaru



Luc  
Lambert



Christa  
Smith



Micah  
Angell



Jonathan  
deClet



Katya  
Jutras



Jessica  
Jean-Denis



Mai  
Ito



Kai  
Tissari

## INNOVATION JEUNES

*Créer des lieux pour enfants, jeunes et familles où ils peuvent s'épanouir à Peter-McGill*

Tout a commencé par un modeste programme d'arts après l'école dans le quartier de Peter-McGill il y a 17 ans qui a pris de l'ampleur et est devenu un carrefour communautaire offrant une bibliothèque aux enfants, un programme pour jeunes adultes ayant des besoins particuliers (Connections), un programme d'agriculture urbaine et un marché solidaire. La vision d'Innovation Jeunes a toujours été de jouer un rôle essentiel dans la communauté en favorisant un sentiment de solidarité avec les voisins, les organisations communautaires et les Églises locales. Innovation Jeunes continue d'être un labo d'apprentissage important pour la mobilisation sociale et le développement communautaire.

S'ÉPANOUIR EN FAISANT LE BIEN







## CONNECTIONS

Cette année, nous avons excellé dans la mission du programme Connections de favoriser l'autonomie et la confiance en soi de jeunes adultes et de les orienter vers les outils et les ressources nécessaires à leur croissance et leur réussite personnelles. Le programme a comporté plus de 250 heures de séances pédagogiques, 60 heures de bénévolat, en plus de 50 ateliers. Par conséquent, nos participants ont vécu une croissance importante sur le plan scolaire, de leurs compétences sociales, de leur développement personnel et de leur préparation vocationnelle. Neuf participants ont réussi le programme. Ils poursuivent maintenant la prochaine étape de leur parcours, animés d'une confiance retrouvée et d'une idée plus précise de leur but dans la vie.

## BIBLIOTHÈQUE DES ENFANTS

La bibliothèque des enfants a accueilli de nouveaux collègues à temps partiel, dont un parent de la communauté. Ces individus allumés nous ont aidés à animer notre première « semaine de la diversité », une semaine d'événements qui célébraient la diversité ethnoculturelle dans le quartier Peter-McGill. Nous avons créé un nouveau programme pour motiver les enfants de 4 à 12 ans à lire plus de livres. Une autre nouvelle initiative a été notre camp de musique d'été qui a aidé de nouvelles familles à connaître la bibliothèque. Au total, 19 nouvelles familles se sont jointes à notre bibliothèque communautaire, et nous avons été heureux de faciliter plus de 20 ateliers pour enfants d'un an à 12 ans.

## **INNOVATION ASSISTANCE**

Cette année, Innovation Assistance est devenu une destination de bonne nourriture et de communauté à Peter-McGill. Nous avons continué à tenir des marchés solidaires bimensuels et des marchés mobiles pour les aînés, en servant des produits locaux, accessibles et abordables à un peu plus de 250 ménages. De ces 250 membres, 30 sont aussi des bénévoles habituels ! Nous avons établi de nouveaux partenariats dans le quartier en collaborant avec des programmes qui innovent en matière de transformation des restes alimentaires et de la réduction des déchets alimentaires.

## **AGRICULTURE URBAINE**

« De la racine à la ville » cherche à transmettre la Bonne Nouvelle en cultivant des jardins, l'éducation et le développement de liens affectifs dans la communauté. Nous nous occupons de sept jardins urbains et avons embauché 11 employés et stagiaires comme jardiniers. Nos jardins ont produit plus de 50 kilos de fleurs, de fines herbes et de légumes pour Innovation Assistance, et nous avons facilité 13 ateliers sur les systèmes agricoles, la santé des sols, les pollinisateurs et les perspectives autochtones concernant notre relation à la terre. Nous travaillons en partenariat avec plusieurs organisations communautaires, y compris l'École Summit, le Foyer pour femmes autochtones de Montréal et Éco-Quartier (Ville de Montréal).



*« Ce qui me plaît de nos jardins,  
c'est qu'ils sont nichés au cœur  
de la ville. Lorsque j'y suis, je peux  
observer la vie de quartier qui  
bourdonne tout autour. »*

– Katya, éducatrice en environnement

## DU PORT-AU-NORD

*Mobiliser une Église diversifiée et intergénérationnelle du Port-au-Nord de Montréal*

S'ÉPANOURIR EN FAISANT LE BIEN



L'été dernier, nos leaders ont revu nos réussites passées à Hochelaga-Maisonneuve, les défis émergents et la présence de l'Esprit à l'œuvre dans les quartiers de Montréal-Nord. Nous avons prié et avons décidé de donner la priorité à des projets qui mobilisent des chrétiens francophones locaux, dans des quartiers multiethniques du port au nord de notre ville (à l'est du centre-ville). Nous avons rencontré des chrétiens concernés par la pauvreté intergénérationnelle, l'itinérance et la violence systémique qui voulaient faire une différence par une action centrée sur le Christ.

*« J'ai souvent pensé que l'Église avait des lacunes alors qu'en réalité l'Église est riche en ressources, mais sa richesse n'est pas adéquatement répartie. »*

– Un participant à l'une de nos cohortes du Labo Urbain à Saint-Michel.

Notre ministère à Hochelaga-Maisonneuve depuis plus de 15 ans, particulièrement notre programme Entr'Ados en partenariat avec Carrefour Parenfants, nous a donné une expérience utile en transformation de quartier. Vingt-trois jeunes ont participé à Entr'Ados en 2022-2023, dont 15 à notre programme de capacité financière. Des jeunes qui n'avaient jamais jardiné se sont joints à la Gang du Jardin et après avoir semé et récolté leurs produits, ils les ont vendus à leur communauté. Plus de 20 bénévoles et stagiaires ont participé au tutorat, aux ateliers de cuisine et aux activités axées, entre autres, sur leur santé, la diversité, et l'inclusion.

En s'appuyant sur notre passé et animés par l'enthousiasme de chrétiennes et de chrétiens locaux comme ceux et celles de *l'Église évangélique haïtienne de l'Alliance chrétienne et missionnaire*, et *l'Église Mission Chrétienne Intergénérationnelle*, nous avons embauché une coordinatrice à temps partiel comme catalyseur de notre travail. Nous avons animé deux cohortes dans le cadre de notre Labo Urbain pour former 20 jeunes adultes et des leaders d'Église en mission urbaine. Nous avons aussi fourni à plus de 20 leaders d'Églises laïques une étude sur la Foi et le Travail. Cet automne, nous animerons un panel de jeunes sur l'itinérance et nous terminerons une exégèse pour le quartier de Saint-Michel.



BUDGET 2023-2024 – 157 000 \$

# MINISTÈRES URBAINS

*Renforcer la capacité des chrétiens et des Églises à vivre leur foi*

S'ÉPANOUIR EN FAISANT LE BIEN



## **RAPHA**

*Une sainte interruption de la violence conjugale à l'Église*

Une grande métamorphose en matière de violence domestique a lieu dans l'Église actuellement – une conséquence directe de Rapha, un projet qui a commencé en 2021 pour aider les chrétiens et les chrétiennes à écouter les personnes touchées par la violence domestique et à mieux leur répondre. Nous constatons déjà l'impact de ce projet, surtout sur les survivants qui vivent une victoire et trouvent l'espoir en racontant leurs histoires pour aider et outiller d'autres personnes.

Nous avons reçu plus de 500 réponses à notre sondage envoyé en cinq langues. Nous avons aussi effectué 13 entrevues qualitatives avec des survivants et avons documenté des centaines de pages de témoignages. Nous rédigeons actuellement un rapport complet sur le sondage et les entrevues. Une liste exhaustive de ressources sociales, théologiques et pastorales est disponible en français, en anglais et en espagnol. Nous sommes reconnaissants aux conseillers, aux travailleurs sociaux, aux chercheurs et aux professionnels des refuges de femmes qui ont donné des centaines d'heures à Rapha.

## **RÉSEAU DES GROUPES DE JEUNES**

*Rassembler les jeunes pour adorer et servir dans la ville*

L'un des moments les plus importants des groupes de jeunes pendant l'année a été la soirée consacrée à trouver Dieu à l'œuvre même en dépit des défis de vivre en milieu urbain. Les jeunes ont raconté leurs propres expériences de violence, de racisme et d'itinérance. Ce qui rend les groupes de jeunes unique est leur objectif de servir. Les jeunes nous ont répété sans cesse que servir les autres d'arrière-plans confessionnels différents est la raison de leur participation aux groupes de jeunes. Les activités de cette année comprennent la collecte de chapeaux et de gants pour les personnes en situation d'itinérance, la préparation de chili et de muffins pour des refuges locaux et une vente de pâtisseries pour un refuge local pour femmes. Les jeunes ont participé à toutes les étapes de la planification et de l'organisation : c'est ce qui rend les groupes de jeunes si uniques !



## LABO URBAIN

*Un Labo d'apprentissage en  
ministère urbain*

Le Labo Urbain aide les participants à recadrer le monde à la lumière de l'Évangile, en les outillant pour leur formation spirituelle et pratique. Les séances incluent de riches études bibliques, des ateliers et des pratiques spirituelles et... de la nourriture et du plaisir ! La formation est une occasion pour de jeunes leaders de parler de leurs différents ministères et de s'encourager les uns les autres à faire face à la dure réalité de la mission urbaine dans un contexte séculier. Dix employés d'été ont participé à notre Labo Urbain estival comportant deux cohortes additionnelles dans deux Églises locales. Trente participants en tout ont terminé le Labo.

## RÉSEAU DE L'OUEST-DE-L'ÎLE

*Des Églises collaborant au bien  
commun*

Le réseau de l'Ouest-de-l'Île est un réseau d'Églises qui collaborent au bien-être des communautés dans le secteur ouest de Montréal. Plusieurs pasteurs se rencontrent deux fois par mois pour du soutien et la prière, se demandant toujours comment ils peuvent aimer leurs voisins en tant que corps du Christ. Chaque été, les Églises collaborent au Grand Partage, en collectant de la nourriture pour les banques alimentaires locales, en offrant des barbecues, des ateliers de réparation de vélos et des lave-autos. Des bénévoles ont réuni leurs efforts pour peindre le centre de jeunes La Corde cet été, et une nouvelle exégèse de quartier a été lancée pour étudier les besoins et les possibilités dans le quartier Cloverdale.

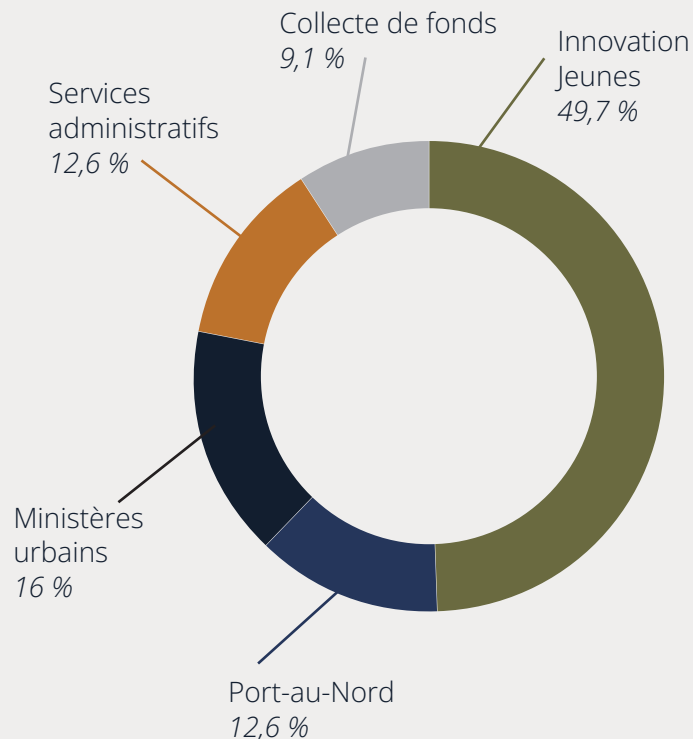




# SOMMAIRE FINANCIER, POUR SUIVRE NOTRE ÉLAN DANS LE MINISTÈRE

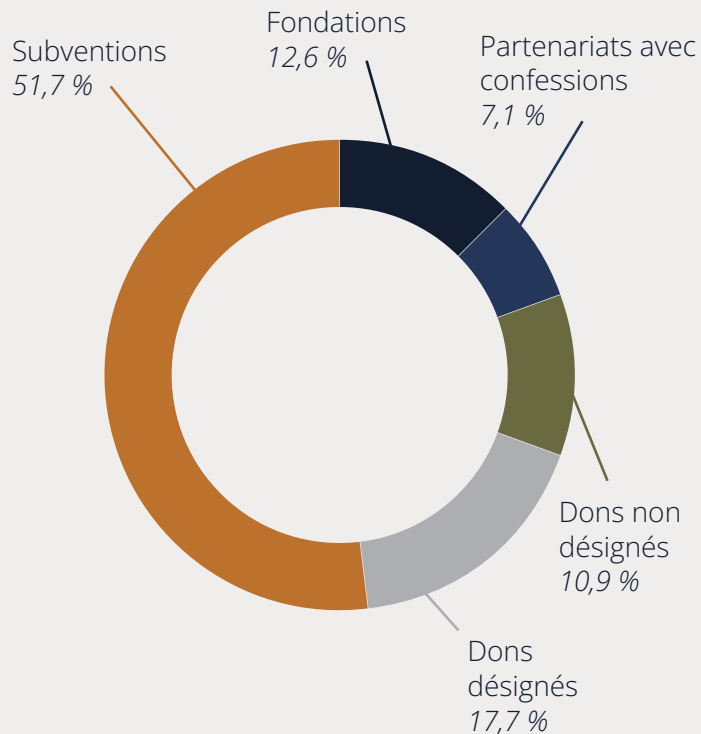
## BUDGET DU MINISTÈRE EN 2023-2024

INNOVATION JEUNES	488 500 \$
PORT-AU-NORD	124 000 \$
MINISTÈRES URBAINS	157 000 \$
SERVICES ADMINISTRATIFS	124 000 \$
COLLECTE DE FONDS	89 750 \$
<b>BUDGET TOTAL</b>	<b>983 250 \$</b>



## REVENUS ANTICIPÉS EN 2023-2024

FONDATIONS	124 000 \$
PARTENARIATS AVEC CONFESSIONS	70 000 \$
DONS NON DÉSIGNÉS	108 000 \$
DONS DÉSIGNÉS	175 000 \$
SUBVENTIONS	510 000 \$
<b>TOTAL</b>	<b>987 000 \$</b>



## **CONSEIL D'ADMINISTRATION CANADIEN**

Kevin Abarbanel  
Marjorie Bergen  
Jeremy Favreau  
Elias Hadaya  
Rosemary Lambie  
David Manafo  
Sylvie Mayer  
Valery Nabi

## **CONSEIL D'ADMINISTRATION AMÉRICAIN**

Dave C. Hemmerle  
Jeremy Jackson  
Nathalie Richards

L'équipe de Direction Chrétienne tient à remercier les précieux membres de sa Corporation et de son conseil d'administration ainsi que ses nombreux partenaires financiers. Merci, vous rendez notre travail possible !

## **PARTENAIRES FINANCIERS**

Arboplus  
Christian Reformed Church of North America  
Direction régionale de la santé publique  
Église MCI  
Help Age Canada  
Jeunesse sans limite Montréal  
Resonate Global Mission  
Second Harvest  
Service Canada  
Street Psalms  
The Charis Foundation  
The Cheng Foundation  
The Daccord Foundation  
The Falle Foundation  
The Heron Family Foundation  
United Way/Centraide  
Ville de Montréal  
Westview Bible Church

4824, chemin de la Côte-des-Neiges,  
local C, Montréal, QC, H3V 1G4

514 878-3035  
direction.ca